

SURPAC 6.0 软件网络管理器安装和应用指南

本指南的目的是为了使用 SURPAC 软件网络版的用户更好的、更有效的应用好软件网络管理器而制作的。首先确认收到正确的软件狗和注册码，若服务器作为客户端使用则需要安装 SURPAC 软件，如果不作为客户端则不需要安装 SURPAC 软件，服务器上必须安装 SURPAC 软件的网络管理器。

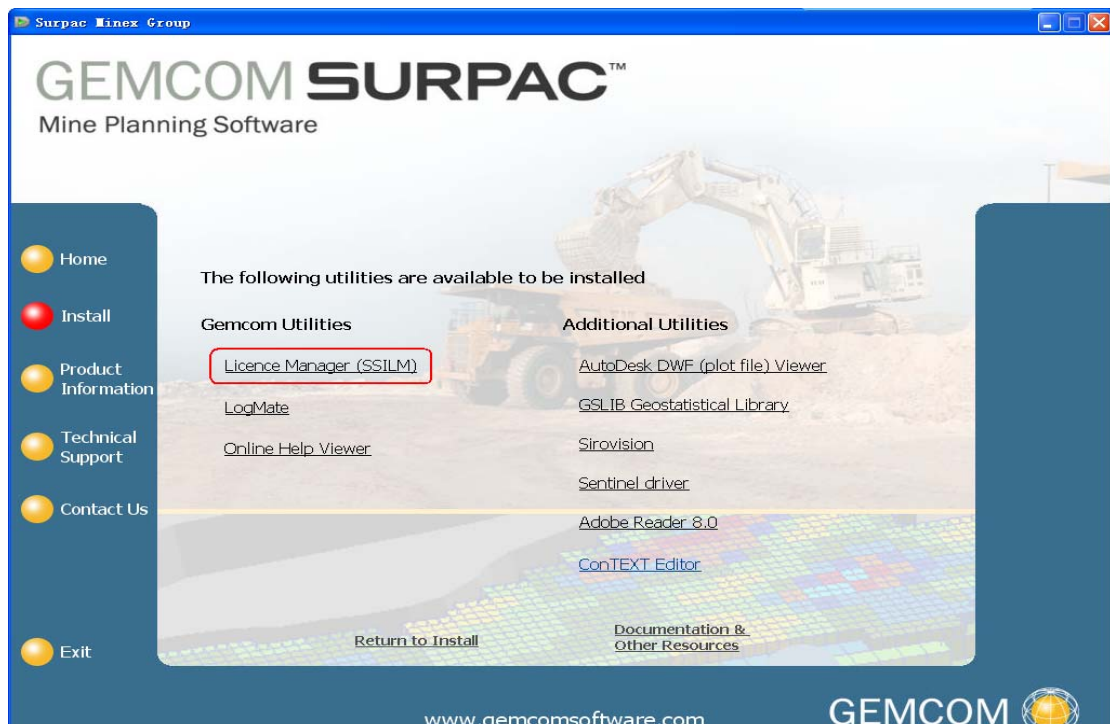
目 录

一、Surpac 6.0 软件网络管理器的安装	- 3 -
二、Surpac 6.0 软件网络管理器的设置	- 6 -
三、Surpac 6.0 软件网络管理器的应用和管理	- 9 -

一、Surpac 6.0 软件网络管理器的安装

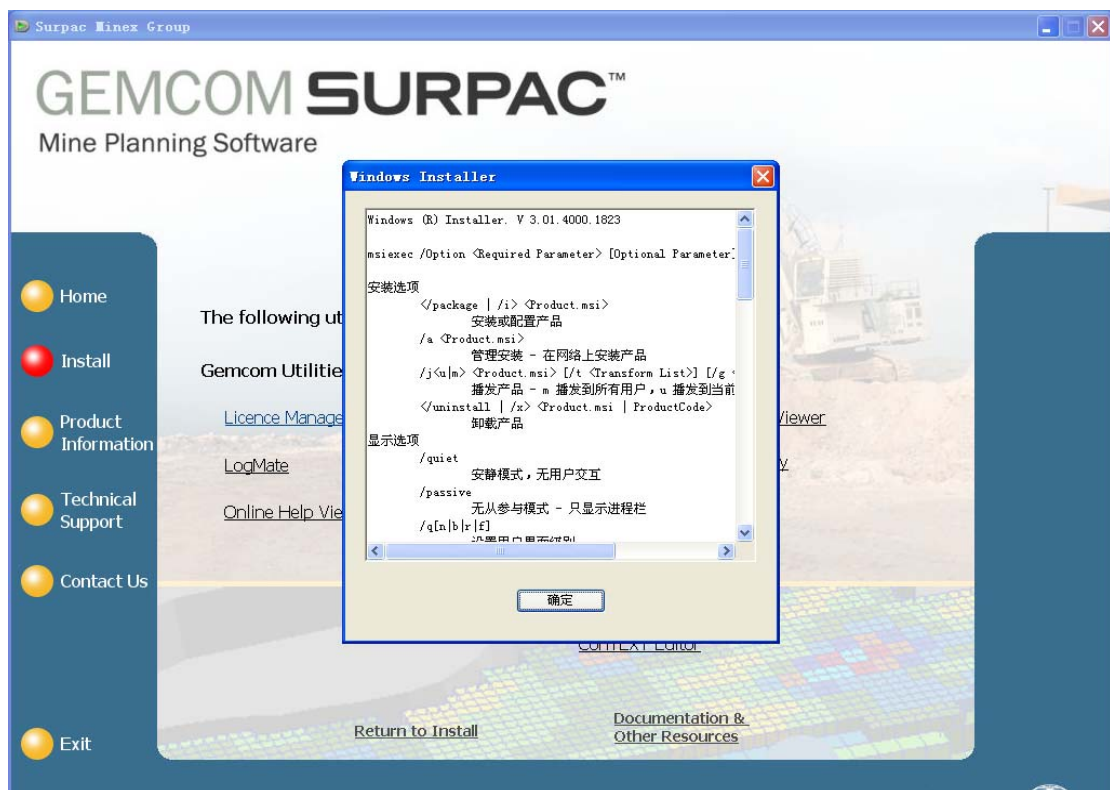
- 1、首先您必须确保您的局域网工作正常，并且您的系统中已安装了 TCP/IP 协议，如果还没有，请在控制面板里的网络功能中添加。一般这是 WINDOWS 默认安装的。
- 2、作为服务器的计算机上的 IP 地址必须是固定的，自动获取的 IP 地址是不可以的。
- 3、将 SURPAC 6.0 版的 CD 插入光驱，在主安装界面上选择 Install → Utilities(在界面的下方中间)，再选择其中的 Surpac Licence SSILM（网络管理器）进行安装。



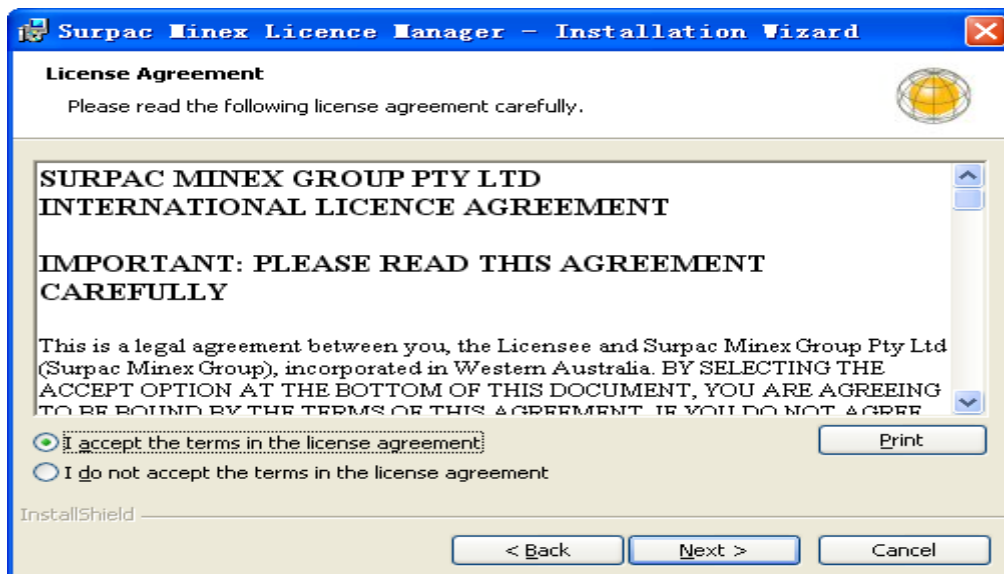


4、如果出现下面的这种情况，则需要退出。右键单击光盘驱动器，选择打开，然后双击

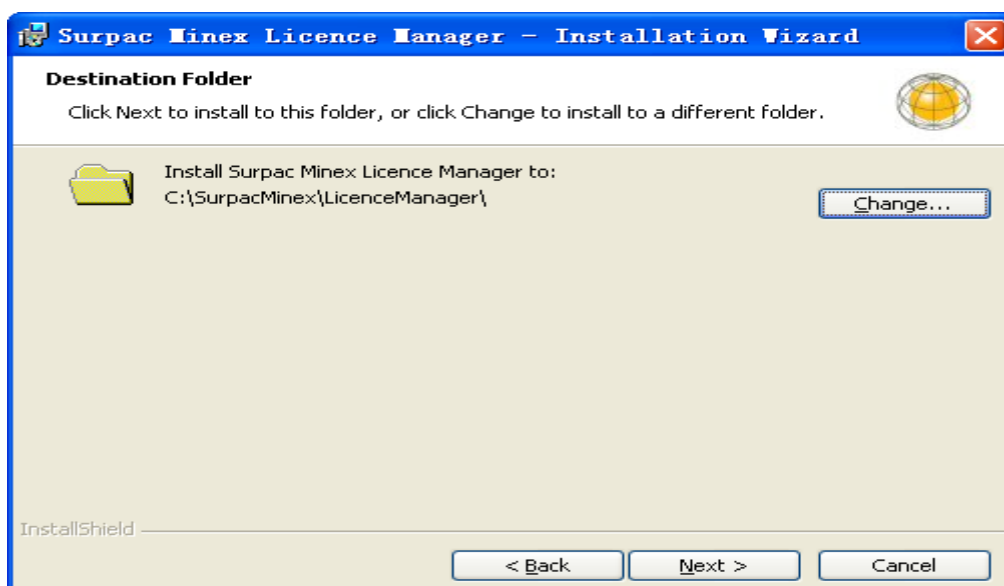
products 文件夹下的 SurpacLicenceManager.msi  SurpacLicenceMan... Windows Installe... 7,053 KB 即可。



5、请先认真阅读有关许可协议书并接受相关条款，选择“accept”



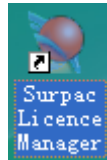
6、确认安装文件的路径



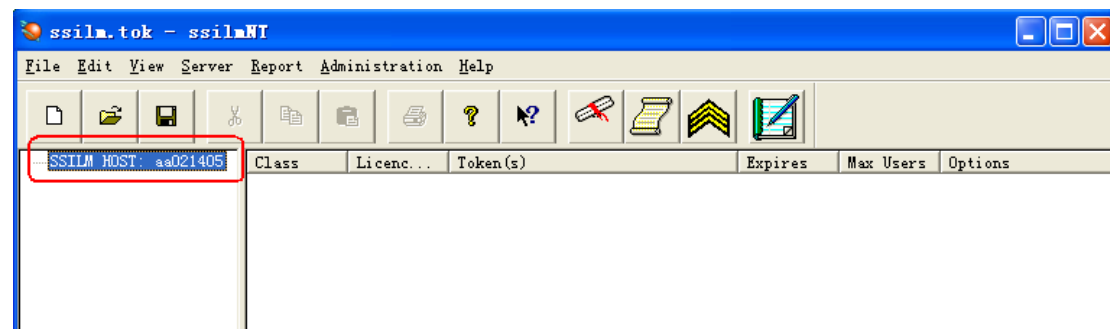
- 7、确认位置后，点下一步。文件将按指定的路径进行安装直到安装完成。
- 8、退出安装选项和程序。

二、Surpac 6.0 软件网络管理器的设置

- 9、在桌面上找到 Surpac Licence Manager 图标并激活它。同时确认你的软件锁已经安装在你的服务器上（将安装有 Surpac Licence Manager 的计算机作为服务器）



- 10、你的计算机将自动搜索出软件锁的编号（例如：SSILM HOST: aa021405）。



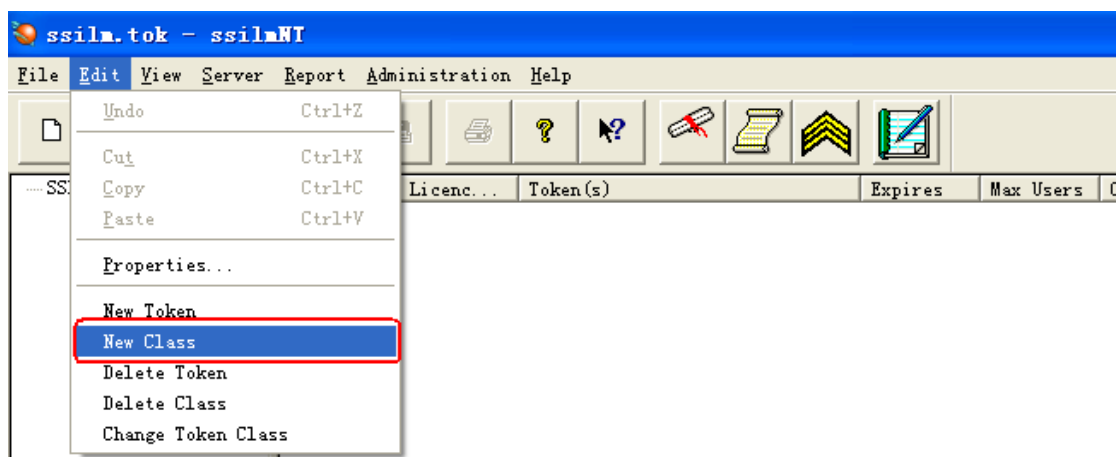
- 11、点击菜单上的 Server 中的 Install



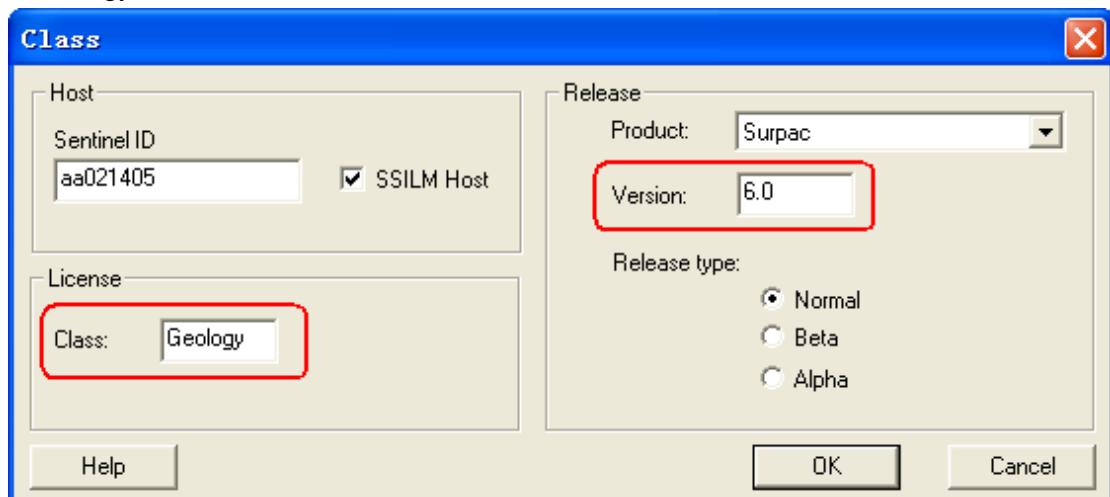
- 12、确认 SSILM Service 即网络管理器是否安装。下图表明已经安装，从而可以安装运行密码：



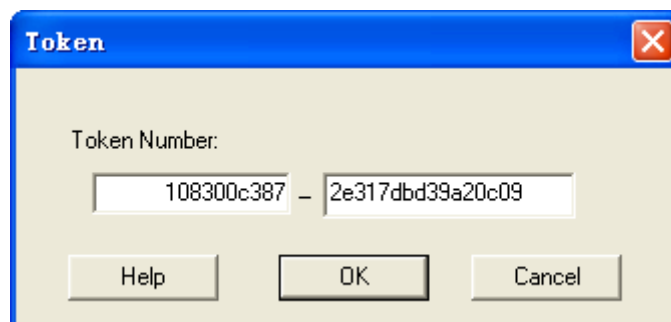
- 13、当你进行第一次安装时，点击菜单上的“Edit→ New Class”



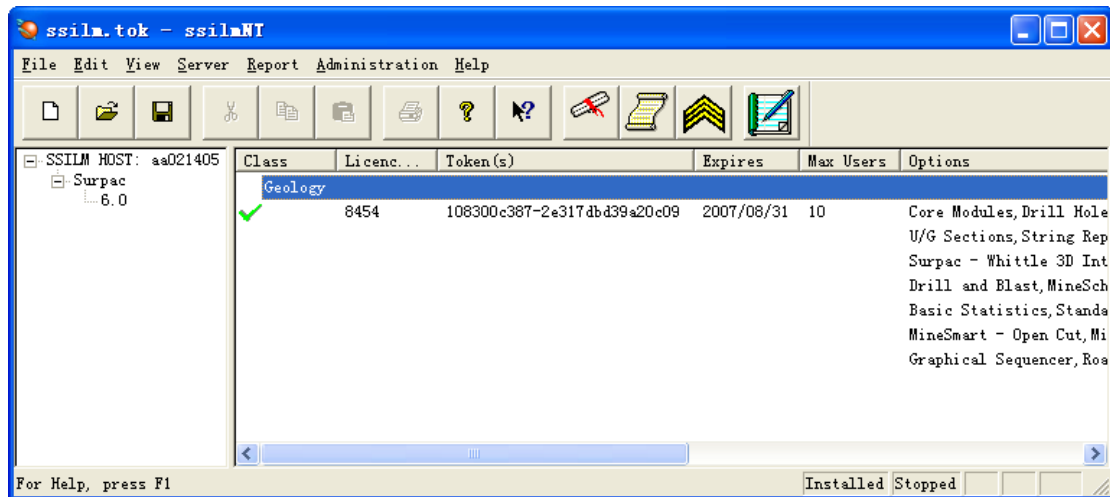
14、按下图所示，确定软件产品名称和版本类型，如果版本类型与你安装的版本类型不一致，请手动改为你安装的版本类型（5.1 、5.2 或者 6.0），否则密码无效，并在 Class 处输入“Geology”（Class 的名字可以自己定义），然后点击 OK。



15、进入“Edit→New Token”，并输入相应的密码，单击 OK

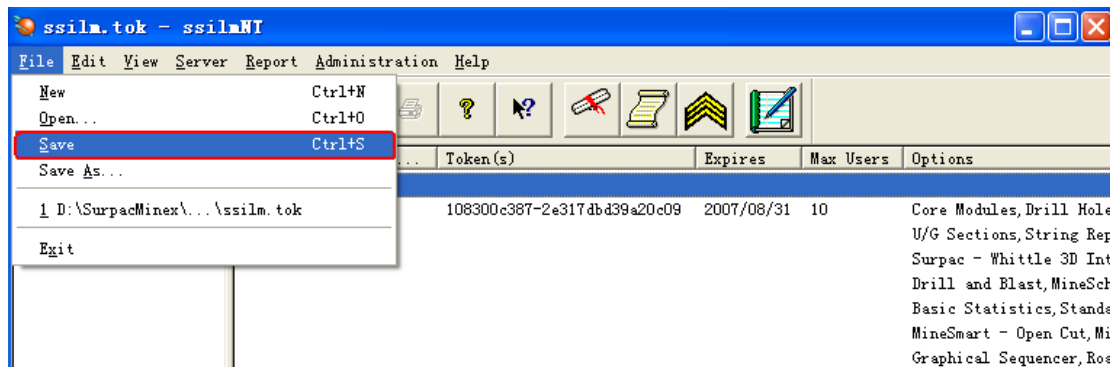


16、从而得到相关的 Class、密码、有效期、用户数、功能等等，同时说明密码是正确的。

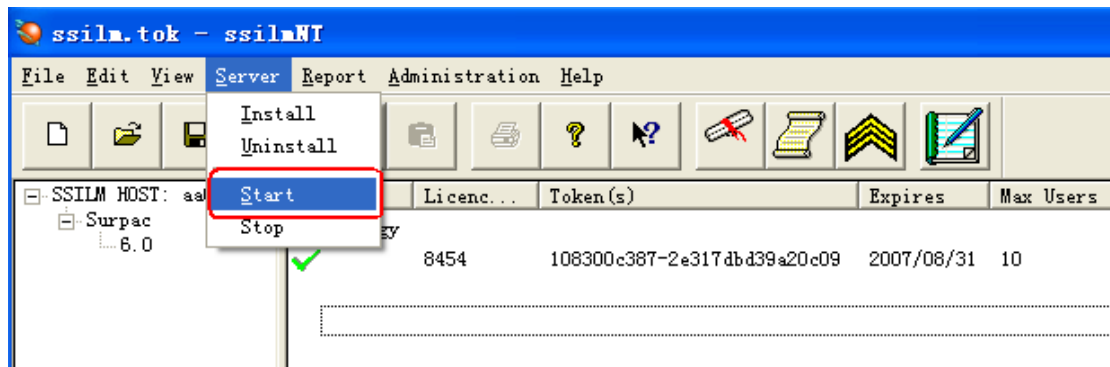


17、同样的步骤安装另外一个 Class “Engineer”。(Class 的名字可以自己定义)

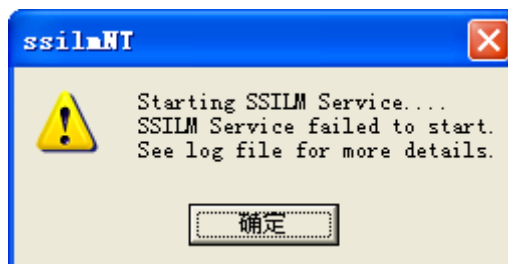
18、选择菜单中的“File→Save”、进行保存该文件。



19、在进入软件系统之前，要确保网络服务器已经启用，因此选择菜单上的“Server→Start”



20、出现下面的窗口表示，网络服务器已经启用。

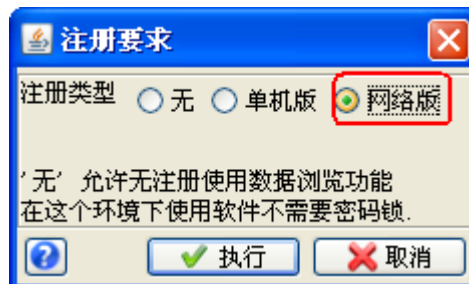


三、Surpac 6.0 软件网络管理器的应用和管理

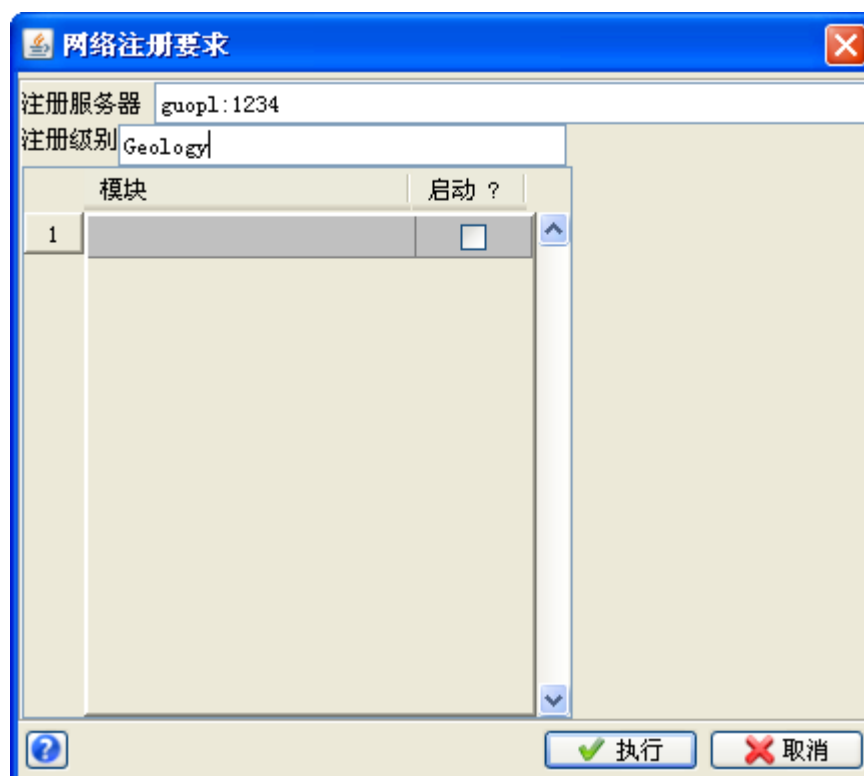
21、至此，网络管理器的安装和设置已经完成。可以进入 Surpac 软件应用系统了。在桌面



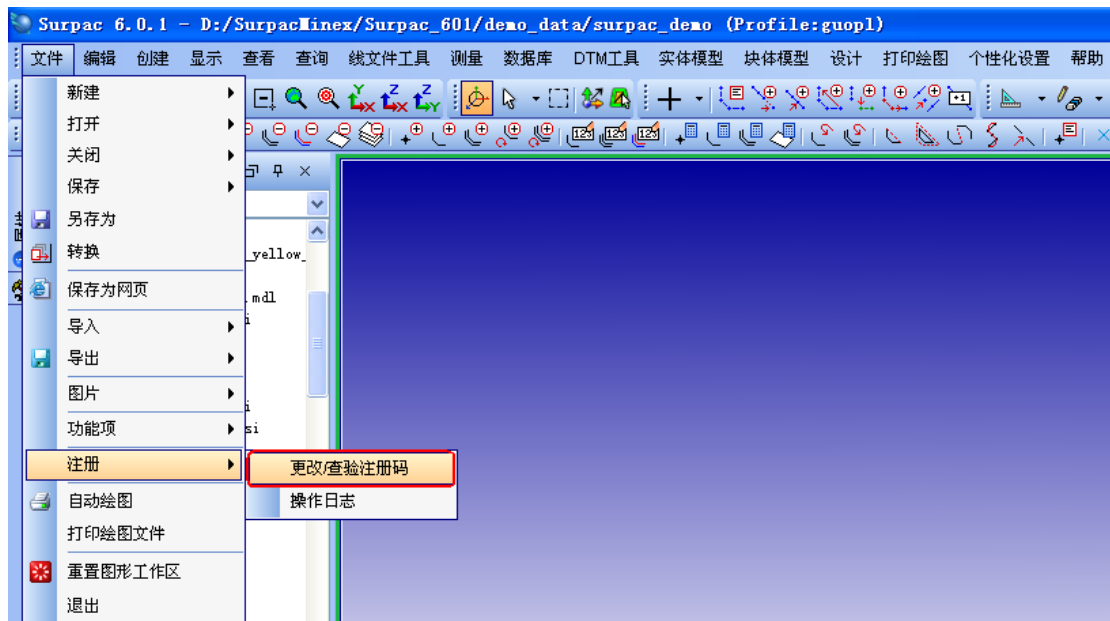
上双击 Surpac 6.0 版产品的图标，出现下面的界面，然后选择“网络版”，单击“执行”。



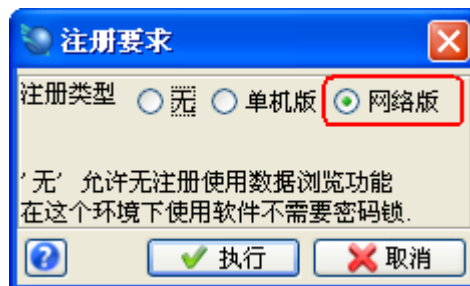
22、在下面的窗口注册服务器处填入：Server:1234（Server 表示服务器的计算机名或服务器的 IP 地址），注册级别处填入：Class 名称。



23、进入软件后，点击主菜单“文件→注册→更改/查验注册码”来查看软件的运行状态



24、可以确认软件当前处在网络状态下



25、单击“执行”可以查看到作为服务器的主机名称、注册级别（Class）、相应的软件模块等。



26、执行后，在信息窗口下显示：网络管理器已成功应用。

网络许可成功地从 ssilm server:port 'guopl:1234' 发出

27、再在用户计算机（例如地质师）桌面上，找到相应的 Surpac 软件的图标，比如：Surpac



6.0.1，点击右键，选择“属性”，在目标栏中.... surpac2.exe 的后面添加 **-lm server -class Geology**，同时在采矿工程师的计算机上，在目标栏中.... surpac2.exe 的后面添加 **-lm server -class Engineer** 然后应用。

这里需要注意空格和横线，同时“server”是指装有密码锁的计算机名或 IP 地址（比如 192.168.1.8），此处是服务器。





28、这样就可以通过一个网络锁控制不同的用户进行使用的目的。

29、若查看软件的运行状态可以重复 23~26 的步骤。

30、软件运行后将自动从局域网络中找出作为服务器使用的计算机名称。如果没有加入局域网，用本机作为服务器，需要输入本机的计算机名并加上：1234，填入 Class 名称从而使网络版作为单机版使用。

至此SURPAC软件网络管理器的安装和应用已经完成，如果还有什么疑问和问题请联系SURPAC 软件中国办事处，联系电话：010—88682561/62；或发 Email 到：support@surpac.com.cn，寻求技术支持。